

RFIDAL-124 art.453744

БЕСКОНТАКТНЫЙ ЗАМОК, АВТОМОБИЛЬНЫЙ ИММОБИЛАЙЗЕР

Электронный модуль распознавания бесконтактных карточек и брелоков с выдачей сигнала РАЗРЕШЕНИЕ. Может использоваться как замок на двери или сейфе, как автомобильный иммобилайзер, как устройство ограничения доступа к офисной технике или другим объектам.

Блок имеет два режима выдачи сигнала доступа, в комплекте три рабочих и один мастер-ключ, на плате установлен ключ с открытым коллектором для прямого управления обмоткой реле.

ОСНОВНЫЕ ХАРАКТЕРИСТИКИ

- количество ключей **3 рабочих + Мастер**
- рабочая частота ключей **125kHz**
- расстояние срабатывания **2..5см**
- напряжение питания **9V...16V**
- потребление тока, не более **30mA**
- активное состояние выхода РАЗРЕШЕНИЕ **низкое**
- тип выхода РАЗРЕШЕНИЕ **открытый коллектор**
- нагрузочная способность выхода **30V/200mA**
- габаритные размеры платы **50x45x15мм**
- комплектация: **устройство в сборе, 4 ключа - две карты и два брелока Двухцветный светодиод**

- Замок-иммобилайзер это готовая к использованию миниатюрная одноплатная конструкция, работающая по технологии RFID (Radio Frequency Identification), которая позволяет без электрического контакта распознать приближение ключа (карточка, брелок, жетон и другие формы). Каждый экземпляр электронного ключа имеет уникальный индивидуальный номер. Ключ не требует источника тока, энергия для работы передается ему электромагнитным полем.

- При приближении ключа ЗАМОК сравнивает его номер со списком СВОИХ ключей. Если номер СВОЙ, то для доступа к объекту выдается сигнал РАЗРЕШЕНИЕ, длительность которого зависит от перемычки "1" (Рис.2), установленной в центре платы. Если перемычка замкнута, то сигнал РАЗРЕШЕНИЕ активен, пока ключ находится около замка, и пропадает через 3сек после удаления ключа. Такой режим удобен для открывания защелки и для доступа к объекту по принципу - пока ключ "вставлен" можно пользоваться. Если перемычка разомкнута (перекусить), то сигнал РАЗРЕШЕНИЕ появляется, когда подносится ключ, и остается активным до выключения питания независимо от наличия ключа. Для автомобильного иммобилайзера, в зависимости от логики работы, можно использовать любой из этих режимов.

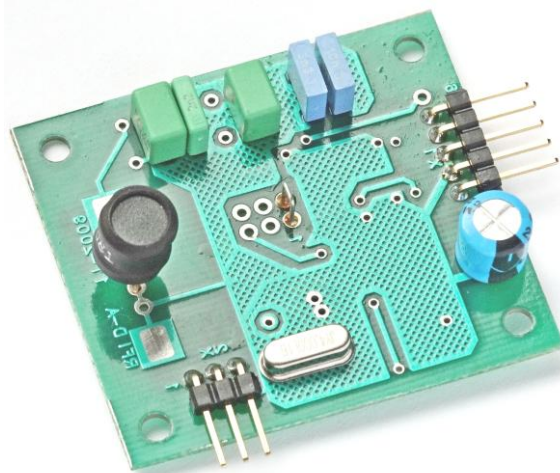


Рис.1 Внешний вид устройства

- Режимы работы ЗАМКА показывает двухцветный светодиод. Дежурный режим - красный, а РАЗРЕШЕНИЕ - зеленый цвет. Привязка ключей сопровождается миганиями.
- В комплекте имеется три рабочих ключа (карточка и два брелока) и Мастер-карта, с помощью которой к блоку привязываются новые ключи. В крайнем случае, Мастер-карту можно использовать и как рабочий ключ, но надо помнить, что в течении 10сек блок находится в режиме привязки.

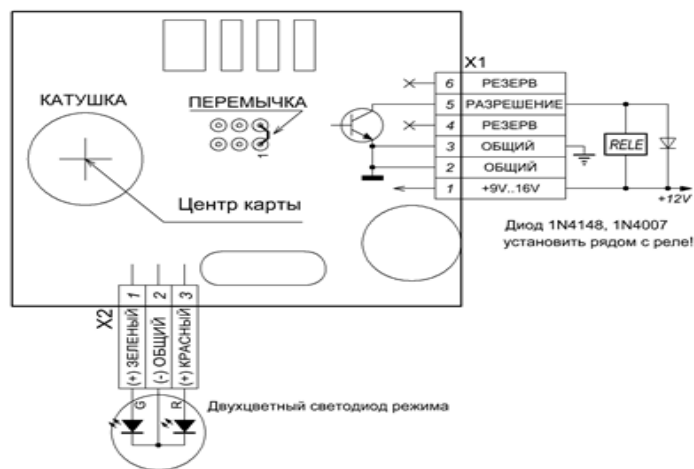


Рис.2 Схема внешних подключений

Порядок подключения и привязка новых ключей описаны на стр.2 полной инструкции.

Вопросы по эксплуатации и модернизации модуля под ваши задачи присылайте на kitsupport@ukr.net

Претензии принимаются в течении двух недель с момента продажи устройства.

IMRAD

Электронные компоненты
03113 Украина г.Киев ул. Шутова 9, подъезд 3
Тел. 495-21-10, 495-21-13, 490-21-95

www.imrad.com.ua

УСТАНОВКА и ПОДКЛЮЧЕНИЕ

- Для приведения ЗАМКА в рабочее состояние надо по схеме подключить реле, светодиод и подать питание. Все ключи в комплекте уже привязаны к ЗАМКУ.

- Элемент, который чувствует приближение ключа - катушка на плате. Ключ надо подносить плашмя к торцу катушки. Катушку можно установить в удобном месте отдельно от платы. Для этого ее надо отпаять и экранированным проводом удлинить выводы, а экран подключить к площадке, соединенной с сетчатым полигоном. Если провод длиннее 25см, то необходимо настроить резонанс контура. Для этого последовательно с катушкой включить конденсатор, который расположить на плате в "горячем" проводе. Величина емкости (22NF...150NF) подбирается по максимальному постоянному напряжению на контактной площадке (Рис.3). Высокочастотный вольтметр должен показать напряжение 40..45V относительно ОБЩЕГО.

- Выход РАЗРЕШЕНИЕ выполнен с открытым коллектором и к нему напрямую можно подключить реле и **обязательно защитный диод!**

- Для варианта "постоянное присутствия ключа" удобно использовать карту, которая фиксируется в кармане на расстоянии 1...15мм так, чтобы катушка была по центру карты.

Внимание! В любом варианте установки ЗАМКА на расстоянии 15мм от катушки не должно быть металлических деталей!

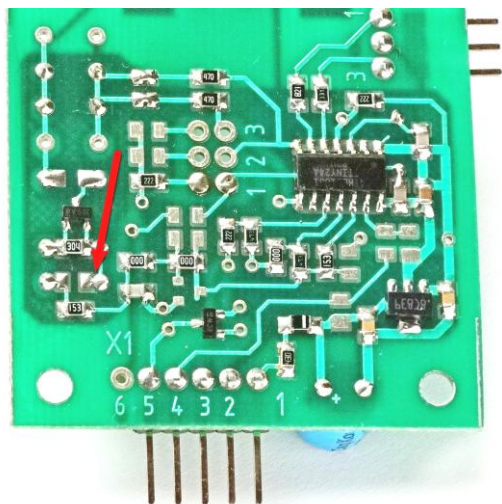


Рис. 3 Площадка контроля напряжения при настройке контура.



Рис. 4 Брелоки

ПРИВЯЗКА НОВЫХ КЛЮЧЕЙ

- В памяти блока хранятся номера Мастер-карты и трех СВОИХ КЛЮЧЕЙ. Суть операции привязки - добавить ключ в список СВОИХ КЛЮЧЕЙ.

- Мастер-карта привязывается к ридеру изготовителем. Для привязки рабочего ключа поднести к блоку Мастер-карту - светодиод начнет мигать красным. Убрать Мастер-карту и поднести ключ для привязки. Быстрое мигание зеленого цвета говорит об успешной привязке.

- Список СВОИХ КЛЮЧЕЙ организован по принципу FIFO - кто первым пришел тот первым и уйдет. Поэтому при привязке из списка удаляется самый старый ключ и после трех процедур привязки (в т.ч. одним физическим ключом!) все старые ключи будут удалены из списка.

- Если у Вас есть бесконтактный брелок от подъезда или карточка-пропуск в офис, то с большой вероятностью их можно привязать и к данному устройству. Точное название ключа - «RFID транспондер, 125kHz, системы EM-MarIn, только чтение».